

THÉMATIQUE(S) SMILO
Gouvernance Paysages
TITRE ET LIEU DE LA BONNE PRATIQUE
Les programmes de sensibilisation environnementale sur le long terme Île de Tavolara
DATE DE MISE EN LIGNE
10/10/2017

DESCRIPTION DE LA MÉTHODE

Description de la méthode :

Enjeu(x) et objectif(s) concerné(s) :

Matériel nécessaire :

Lieu de mise en œuvre :

Durée :

Etapas:

ILLUSTRATION DE LA MÉTHODE



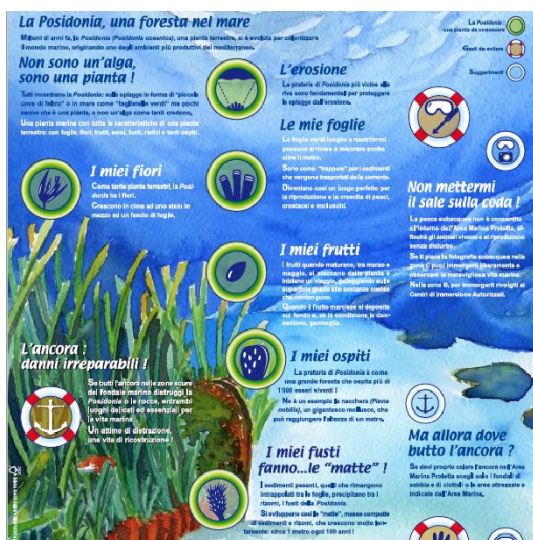
Les programmes de sensibilisation environnementale

©AMP Tavolara



Extrait de la brochure pour l'opération Salvamare

©AMP Tavolara



Laboratoires d'éducation environnementale pour les adultes et pour les enfants

©AMP Tavolara

MOYENS EMPLOYÉS

Acteurs impliqués et partenaires associés :

Les actions d'éducation environnementale peuvent se faire en coopération avec les communes, les écoles, les associations ou les administrations de la région...
Par exemple, dans l'AMP de Tavolara, le centre d'éducation environnementale est hébergé dans une structure de la commune de San Teodoro.

Moyens mis en œuvre :

Les coûts pour les opérations de sensibilisation sont assez limités. Par exemple, une journée d'éducation environnementale avec des scolaires coûte 130 euros, hors taxes, pour chaque élève, ce coût étant payé à 70% par l'AMP, et le reste par l'école (Parks.it).
De plus, le coût des matériels utilisés peut être limité : il est possible d'utiliser des matériaux de récupération pour faire les activités avec les enfants qui ont déjà l'habitude de transformer des objets du quotidien en autres objets dans leurs jeux (Monteforte, 2013).

Suivi mis en œuvre :

Un des aspects les plus importants pour la sensibilisation est de constituer un programme qui dure dans le temps, comme pour l'initiative Salvamare.

RETOURS D'EXPÉRIENCES

Justification du choix de la méthode :

L'île de Tavolara est peu habitée l'hiver, mais très visitée l'été par des étrangers et des locaux, les actions de sensibilisations sont donc destinées aux touristes, aux scolaires toute l'année, aux opérateurs touristiques, aux habitants de la région... Il est plus cohérent de faire des programmes destinés à différents types de publics puisqu'ils sont tous acteurs du littoral et de sa protection.

Facteurs clés de succès et d'échecs :


L'éducation des enfants se montre avec certitude très efficace : par exemple les jeunes qui ont suivi le programme d'éducation environnementale à Tavolara se souviennent de ces enseignements des années après et ont convaincu leurs parents de mettre en place le tri sélectif après le programme (comm.pers. Navone).

Pour avoir des résultats avec ces programmes, deux éléments sont centraux selon le directeur de l'AMP de Tavolara : la continuité des programmes et la sensibilisation des opérateurs économiques et des adultes. Ces opérateurs sont des personnes de liaison importantes. Par exemple, les opérateurs économiques sur Tavolara après deux ou trois ans de programme sensibilisent à leur tour leurs clients sur la protection de l'environnement. Une action sur le plastique a également permis d'enlever les plastiques des structures sur les plages : les opérateurs de l'île n'utilisent plus de parasols en plastique, mais des parasols en paille. (comm.pers. Navone)

INFORMATIONS SUPPLÉMENTAIRES:

Une difficulté sur les îles, avec de nombreux habitants et touristes saisonniers, est le phénomène « hors domicile » : en effet, les personnes, hors de leurs domiciles, en vacances surtout, peuvent « oublier » les bonnes pratiques environnementales, comme suivre le tri sélectif, ne pas utiliser trop d'eau ou d'énergie, ramener avec soi ses déchets quand on quitte la nature... C'est un phénomène présent sur toutes les îles et zones touristiques et il faut donc sensibiliser ces publics, et également les habitants secondaires, pour leur « rappeler » ces bonnes pratiques.

ÉLÉMENTS DE PRÉSENTATION DU SITE

ÉLÉMENTS DE PRÉSENTATION DU SITE				
Localisation du site			Superficie	
Area Marina Protetta di Tavolara Punta Coda Cavallo : située au <div style="text-align: center;">  </div>			Aire totale de 15 000 hectares environ. Ile de Tavolara : 5,9 km2	
Nombre d'habitants			Flux de visiteurs sur le site	
A l'année	Saisonnier	Touristes	Usagers	Autres
4 habitants l'hiver	Entre 50 et 60 habitants l'été	Jusqu'à un million de touristes à l'année : entre 1000 et 1500 touristes à la journée		
Accessibilité du site				
Capacité d'accueil			Autorisations pour débarquer	
Nord-Est de la Sardaigne, dans le golfe d'Olbia : Navettes de Porto San Paolo, Olbia et Golfo Aranci				
Descriptif topographique et climatique				
Morphologie, topographie terrestre et maritime			Climat et précipitations	
Ile de Tavolara calcaire : grandes falaises Point culminant à 565 mètres			Climat méditerranéen	
Contraintes et risques				
Statuts de protection				
Tavolara est divisée entre une partie militaire et une partie civile. Elle fait partie de l'AMP et est reconnue comme une ZPS et une ASPIM.				
Gouvernance du site				
L'île de Tavolara appartient à la mairie d'Olbia dans la province d'Olbia Tempio. Une petite partie de l'île est privée, et plus de 90% appartient à l'Etat italien. L'île est gérée depuis 1997 par le consortium de gestion de l'AMP constitué de trois communes côtières d'Olbia, San Teodoro e Loiri Porto San Paolo.				
Développement du site				
Tourisme				

PERSONNE(S) RESSOURCE(S)

Institution	Fonction	Nom Prénom	Mail	Disponibilité et langue(s) parlée(s)
Aire marine protégée Tavolara Punta coda Cavallo	Directeur	NAVONE Augusto	direzione@amptavolara.it	Italien
Aire marine protégée Tavolara Punta coda Cavallo	Bureau Education Environnementale		educazione@amptavolara.it	Italien

CONTRIBUTIONS/REMERCIEMENTS

RÉFÉRENCE(S) BIBLIOGRAPHIQUE(S)

Intitulé du document	Rédacteur(s) et partenaires	Date et nombre de pages
AMP Tavolara Sito web	amptavolara.com	
Attività di laboratorio (Progetto Campagna di comunicazione ambientale - Ostuni si differenzia)	Ylenia Monteforte - A.T.I. Gial Plast SRL - Bianco Igiene Ambientale SRL - Servizi di igiene urbana	2013
Educazione ambientale - Area Marina Protetta Tavolara Punta Coda Cavallo	Parks.it	
Que peut-on vraiment évaluer d'une action de sensibilisation ?	Emilie Guillemot - Espaces naturels - Revue des professionnels de la nature	N°47 - Juillet 2014

INFORMATIONS SUPPLÉMENTAIRES

EXEMPLES SUR D'AUTRES SITES

FICHE(S) RELIÉE(S)

L'initiative Adopte un sentier du Parc national de l'archipel toscan.