

CELEBRATE  
ISLANDS

# PETIT GUIDE POUR GRANDES IDÉES



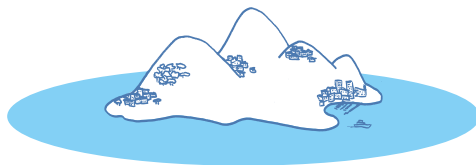


## Ce guide a été conçu pour permettre aux enfants d'appréhender les enjeux de gestion durable des territoires insulaires.



Dans le dictionnaire, le mot île est défini comme un « Espace de terre entouré d'eau de tous côtés ».

Dans la réalité les îles peuvent être très différentes les unes des autres.



## Ce petit guide pour grandes idées est construit par thématique.

Il est également accompagné d'un lexique des mots scientifiques ou complexes.

Ce « petit guide pour grandes idées » est donc un outil ludique et pédagogique pour apprendre : les concepts du développement durable, les enjeux spécifiques des îles et de nouveaux mots scientifiques.



# GOVERNANCE

**La gouvernance c'est la façon dont un groupe est organisé. Dans une classe, la gouvernance est matérialisée par l'ensemble des élèves, qui sont représentés par un délégué de classe par exemple. A l'échelle d'un pays, il s'agit du gouvernement, du président, etc.**

Comme dans une classe, sur une petite île, il est important d'écouter les habitants et les usagers de l'île (pêcheurs, touristes, commerçants, etc.) afin que tout le monde soit impliqué dans la gestion du territoire, pas seulement la mairie ou le gouvernement.

Lorsqu'une île fait partie d'une commune littorale, elle n'aura pas la même organisation, le même fonctionnement qu'une île isolée au milieu de l'océan Pacifique. De la même façon que sur une île privée ou qui appartient à l'armée, il sera plus difficile de mettre en œuvre des actions de gestion de la biodiversité car ces espaces ne sont pas publics, c'est-à-dire qu'ils n'appartiennent pas à tout le monde.

# ACTIVITES HUMAINES

Les ressources naturelles et l'espace sont soumis à de fortes pressions causées par le développement des activités humaines.



## > L'agriculture :

Confrontée aux contraintes de

l'insularité, l'agriculture joue un rôle croissant dans l'autonomie alimentaire de l'île, l'aménagement du territoire, la protection de l'environnement et la cohésion sociale. Le développement de l'agriculture biologique est une 1ère réponse à la conservation de la biodiversité.



## > Le tourisme :

Il représente une source de revenus importante pour les îles, même si les populations

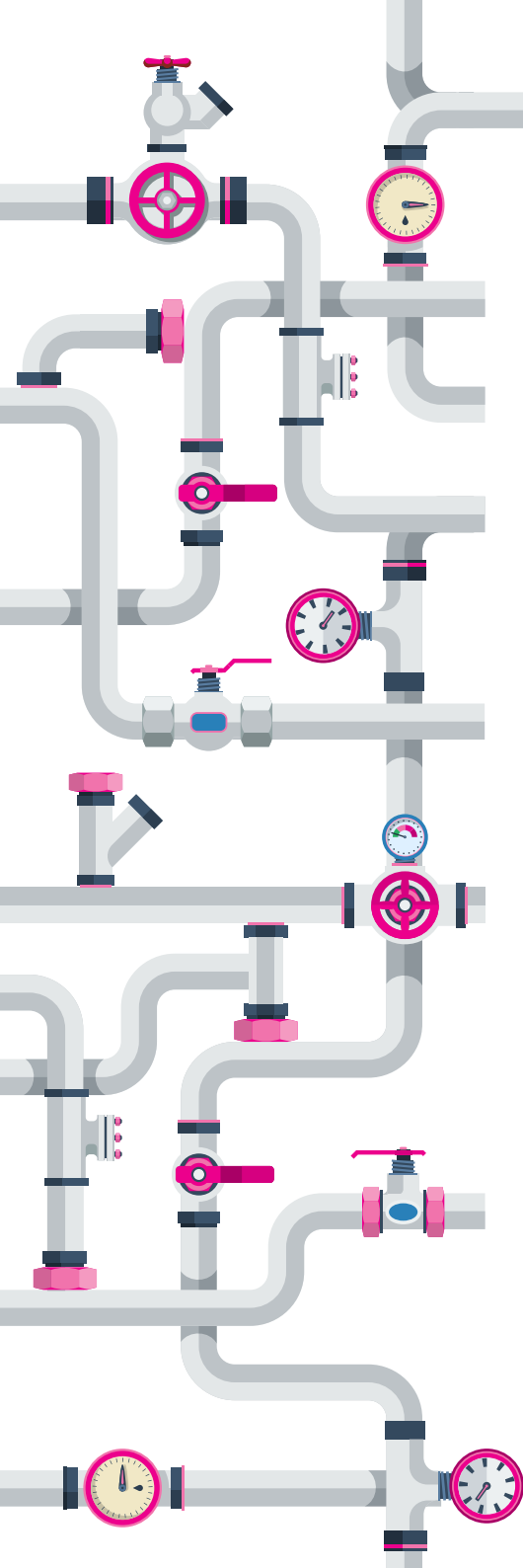
locales bénéficient de ces revenus parfois de façon inégale. Cependant, l'afflux saisonnier de visiteurs génère des impacts négatifs sur l'environnement qui sont difficiles à gérer : beaucoup de déchets produits, augmentation brutale de la consommation d'eau (et une éventuelle pollution de cette ressource), d'énergie, etc. Certaines activités représentent une pression forte sur des milieux naturels fragiles, tels que les plages et les **réécifs**.



> **La pêche** : Depuis la nuit des temps, les poissons sont une source de nourriture pour les habitants des espaces côtiers et des îles. Les îles sont des zones de pêche très appréciées car elles sont éloignées de la pollution qui

provient du continent et leur isolement et les difficultés pour y accéder en ont longtemps fait des havres de paix pour les poissons. Aujourd'hui l'augmentation des pêcheurs autour des îles entraînent une diminution de la ressource ainsi que des impacts négatifs sur les milieux marins. Il est important de protéger les stocks de poissons pour s'assurer qu'il y aura assez de poissons pour les prochaines générations. Il faut également impliquer les pêcheurs locaux et leur savoir-faire car ils font partie du **patrimoine culturel** de leurs îles et sont également de grands connaisseurs de leur territoire.

**C'est pourquoi, il est important de réfléchir à un tourisme durable, une agriculture durable, une pêche durable... Mieux comprendre le fonctionnement des espaces insulaires pour ensuite adapter les aménagements et promouvoir des activités respectueuses des environnements naturels et culturels locaux.**



# EAU DOUCE

**De part leur taille, leur végétation, la rareté des sources ou encore le manque de pluie, les petites îles sont fréquemment confrontées au manque d'eau douce.**

Par ailleurs, la qualité de l'eau peut être altérée par l'intrusion d'eau de mer, donc de l'eau salée, dans les **nappes phréatiques**. Les nappes phréatiques sont des lieux de stockage d'eau douce présents en profondeur dans le sol. Cette intrusion d'eau de mer est souvent causée par des pratiques et travaux agricoles, domestiques ou touristiques.

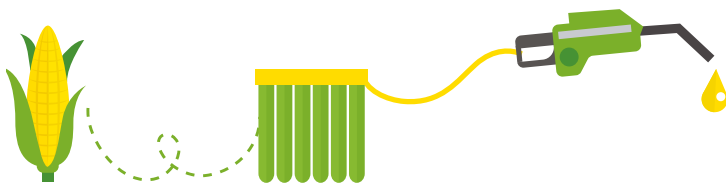
**Les eaux usées sont souvent déversées directement dans les océans sans être traitées, ce qui impacte négativement les écosystèmes et la santé des habitants.**

Un enjeu majeur pour les petites îles est de mettre en place des méthodes innovantes pour réduire leur consommation d'eau, augmenter les ressources en eau douce et lutter contre ces pollutions.

# ENERGIE

**Les systèmes de production d'énergie directement sur les îles sont rares voire absents.**

Dans ce cas, les îles dépendent d'un apport en énergie du continent (reliée par un câble électrique sous-marin, importation d'essence par bateau, etc.). Cette dépendance rend les îles fragiles parce qu'en cas de problème avec le continent, elles n'ont plus d'énergie. De plus, l'importation d'énergie coûte cher et l'utilisation d'énergie non-renouvelable impacte négativement l'environnement.



Le problème de l'énergie fossile est qu'elle ne se renouvelle pas. Quand on aura consommé toute l'énergie fossile disponible, il n'en restera plus. Il est donc urgent de réfléchir à de nouvelles sources d'énergie pour renforcer l'autonomie des territoires insulaires, notamment les énergies renouvelables (panneaux solaires, éoliennes etc.).



# DECHETS

**Ramasser les déchets, les stocker, les trier : toutes ces actions sont souvent plus compliquées sur les îles. En effet, elles manquent souvent d'espaces de stockage, de moyens financiers et d'industries de traitements. Les conséquences sont la dégradation des sols, des problèmes sanitaires ainsi qu'un impact sur le paysage.**

Plusieurs îles ont montré l'exemple en mettant en place des initiatives de réduction des déchets, qu'il s'agisse de déchets déposés sur terre ou venant de la mer, comme sur l'île de la Galite en Tunisie (utilisation de fontaines à eau pour éviter l'utilisation de bouteilles en plastique, compactage des déchets, ...) ou sur l'île de Gorée au Sénégal (collecte des filets de pêche perdus).

Sur des îles éloignées du continent, des solutions moins coûteuses et contraignantes sont également mises en œuvre comme l'utilisation de petits **incinérateurs**, le **compostage** pour les déchets organiques, ou la réutilisation (recyclage du verre sur l'île de Bequia dans les Caraïbes et transformation en mobilier pour l'espace public).





# ECOSYSTEME et BIODIVERSITE

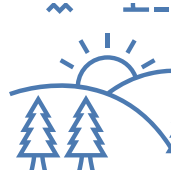
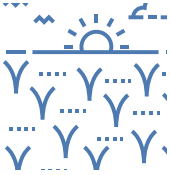
**La biodiversité c'est l'ensemble de tous les êtres vivants de la Terre.  
On appelle biodiversité, la variété de la vie.**

Elle est présente à tous les niveaux de la vie :

- > A l'intérieur d'une même espèce vivante, dans leurs gènes :  
par exemple au sein de l'espèce humaine, les individus sont tous différents.
- > Entre les différentes espèces animales ou végétales.  
Par exemple : la diversité des oiseaux, qui peuvent être de taille et de couleur différentes et habiter dans des milieux différents.
- > • Au niveau de la planète entre les différents milieux de vie, les écosystèmes.  
Par exemple : il y a une grande diversité entre les déserts, les forêts et les océans.

La biodiversité change dans le temps. Elle était différente à la préhistoire et changera dans le futur : des espèces vivantes vont disparaître, d'autres vont évoluer.

Certaines activités exercées par les Hommes accélèrent la disparition des espèces car elles n'ont pas le temps de s'adapter. Ces pressions sont particulièrement fortes sur les zones littorales (au bord de la mer) du monde entier. Les îles constituent des zones de refuge pour la biodiversité côtière. Par exemple, certaines espèces d'oiseaux marins parcourant toutes les mers et océans ne se reproduisent que dans les milieux insulaires. On y remarque des espèces et phénomènes écologiques qui n'existent nulle part ailleurs. Parfois ces espèces rares sont menacées par des espèces apportées par l'Homme sur les îles. L'isolement du territoire entraîne le développement de ces espèces, qu'on appelle des **espèces exotiques envahissantes**. Elles rentrent en compétition avec les espèces rares, qu'on appelle des **espèces endémiques** et les menacent de disparition. Pour éviter la disparition de ces espèces rares, la gestion des espèces exotiques envahissantes y est une priorité encore plus qu'ailleurs.



# PAYSAGE

On retrouve souvent sur les petites îles des **paysages** remarquables. Ces paysages peuvent être naturels, cela veut dire qu'ils sont très peu transformés par la présence passée ou actuelle des hommes. Ils peuvent également être modifiés par les activités de l'Homme sur l'île.

Voici les différents types de paysages naturels et « humanisés » que l'on peut retrouver sur des petites îles :

- > **Littoral** : rochers, falaises, plages, dunes...
- > **Montagne** : haute et moyenne montagne
- > **Plaines** : bocage, forêts, maquis, garrigues,
- > **Agraire** : modification de la surface de la terre par l'agriculture
- > **Marins** : reliefs sous-marins particuliers, herbiers, corail...
- > **Urbain** : paysage situé en ville, marqué par l'aménagement de l'environnement par l'Homme, souvent en lien avec le patrimoine matériel de l'île.

Ces paysages sont un élément important de l'identité des habitants des îles. Les paysages insulaires montrent le patrimoine culturel des îles, les pratiques, croyances, et coutumes à préserver.

L'enjeu pour les petites îles est de préserver ces paysages. Pour cela, il faut s'assurer que de nouvelles installations s'intègrent bien dans le paysage actuel de l'île, en utilisant par exemple des matériaux locaux et en préservant l'identité visuelle de l'île.

Les paysages peuvent être également modifiés par les impacts du **changement climatique** (par exemple : la montée du niveau des océans entraîne un phénomène d'**érosion côtière**, qui va modifier l'apparence des plages). Il faut identifier ces impacts, et mettre en places des actions pour que l'île puisse s'adapter à ces changements.

# LEXIQUE

## **Changement climatique**

Le réchauffement climatique est un phénomène apparu au début du XX<sup>e</sup> siècle d'augmentation de la température des océans et de l'atmosphère de la planète, due à l'augmentation des gaz à effet de serre produits par les activités humaines.

## **Compostage**

Le compostage est le recyclage des déchets organiques (issus du vivant) pour produire naturellement un fertilisant, le compost. Le compost est ensuite utilisé comme engrais.

## **Durable**

Satisfaire les besoins (en eau, électricité, nourriture, etc) des générations actuelles sans mettre en péril les besoins des générations futures.

## **Eco-lodge**

Mot anglais, Eco-hébergement en français, c'est un type d'hébergement touristique qui répond aux critères de respect de l'environnement.

## **Ecosystème**

Ensemble organisé des êtres vivants (animaux, végétaux, bactéries) et des éléments inanimés d'un milieu naturel.

## **Eolienne**

Dispositif transformant l'énergie du vent en électricité..

## **Energies fossiles**

Energies tirées principalement du charbon, du pétrole et du gaz naturel. Elles sont appelées fossiles car elles proviennent de la décomposition très lente d'éléments vivants (surtout des plantes) il y a plusieurs millions d'années. Leur quantité est limitée sur Terre, leur extraction provoque leur épuisement. Elles sont donc non-renouvelables.

## **Espèce endémique**

Une espèce endémique est une espèce (animale ou végétale) présente naturellement sur un territoire donné, même si elle a été ensuite plantée ou déplacée dans le monde entier.

Les plus connues :

- le lémurien est endémique de Madagascar,
- le cyprès est endémique de la Californie,
- le koala est endémique de l'Australie.

## **Erosion côtière**

Dégradation progressive de la côte souvent causées par les vagues.

## **Espèce exotique envahissante**

Espèce introduite par l'homme en dehors de son habitat naturel (volontairement ou non) et qui menace les écosystèmes, les habitats ou les espèces locales, avec des conséquences écologiques et/ou économiques et/ou sanitaires négatives.

## **Incinérateur**

Dispositif visant à détruire des objets par incinération, c'est-à-dire par une combustion aussi complète que possible. Il se présente en général comme un four d'où la chaleur dégagée par les matériaux en cours de combustion est suffisante pour enflammer les matériaux ajoutés.

## **Mangrove**

Forêt que l'on trouve sur les littoraux tropicaux.

## **Marina**

Port de plaisance où sont amarrés voiliers et petits bateaux.

## **Urbanisation non-maitrisée**

Désigne l'étalement urbain non maitrisé, c'est-à-dire la construction de logements étalée dans des zones rurales ou périurbaines.

## **Nappe phréatique**

Nappe supérieure des eaux souterraines formée par l'infiltration des eaux de pluie.

## **Panneaux photovoltaïques**

Dispositifs transformant l'énergie de la lumière en électricité.

## **Patrimoine culturel**

Ensemble des biens qui présentent un intérêt particulier, par exemple artistique, historique, archéologique, etc. et qui constituent la richesse d'une collectivité. Par exemple, la tour Eiffel et la baguette de pain font toutes les deux parties du patrimoine culturel de la France.

## **Paysage**

Etendue spatiale, naturelle ou transformée par l'homme, qui présente une certaine identité visuelle ou fonctionnelle

## **Récif**

Rocher ou amas de corail émergeant d'un point d'eau. Souvent un danger pour les bateaux.

## **Surpêche**

Surexploitation et appauvrissement des ressources halieutiques (poissons) causés par une activité de pêche excessive..

## **Tri sélectif**

Consiste à trier et à récupérer les déchets selon leur nature : métaux, papier, verre, organique...pour faciliter leur recyclage.

## **Urbanisation**

Déplacement de la population vers les villes.

