

CELEBRATE
ISLANDS

PEQUENO GUIA PARA GRANDES IDEIAS



Este guia foi concebido para permitir que as crianças compreendam os desafios da gestão sustentável dos territórios insulares.

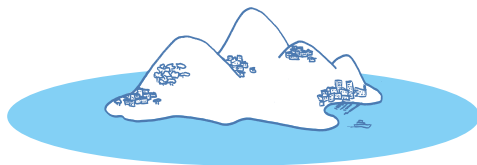
Em primeiro lugar, «Insular», o que significa?

É simplesmente o adjectivo do substantivo comum «ilha».

Por exemplo, quando um povo vive numa ilha, falamos de um povo insular.

No dicionário, a palavra ilha é definida como um «Espaço de terra rodeado de água em todos os lados».

Na realidade, as ilhas podem ser muito diferentes umas das outras.



Este « pequeno guia para grandes ideias » é construído por tema.

É também acompanhado de um glossário de palavras científicas ou complexas.

Este « pequeno guia para grandes ideias » é, portanto, uma ferramenta divertida e educativa para a aprendizagem: conceitos de desenvolvimento sustentável, os desafios específicos das ilhas e novas palavras científicas.



GOVERNANÇA

Governança é a forma como um grupo é organizado. Em uma sala de aula, a governança é materializada por todos os alunos, que são representados por um representante da classe, por exemplo. A nível de país, é o governo, o presidente, etc.

Como numa sala de aula, numa pequena ilha, é importante ouvir os habitantes e utilizadores da ilha (pescadores, turistas, comerciantes, etc.) para que todos estejam envolvidos na gestão do território, não apenas a Câmara Municipal ou o Governo.

Quando uma ilha faz parte de um município costeiro, não terá a mesma organização, o mesmo funcionamento de uma ilha isolada no meio do Oceano Pacífico. Tal como numa ilha privada ou militar, será mais difícil implementar acções de gestão da biodiversidade porque estas áreas não são públicas, ou seja, não pertencem a todos.

ATIVIDADES HUMANAS

Os recursos naturais e o espaço estão sujeitos a fortes pressões causadas pelo desenvolvimento das atividades humanas.



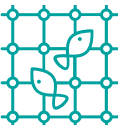
> **Agricultura** : Face aos condicionalismos da insularidade, a

agricultura desempenha um papel cada vez mais importante na autonomia alimentar, no ordenamento do território, na proteção do ambiente e na coesão social da ilha. O desenvolvimento da agricultura biológica é uma primeira resposta à conservação da biodiversidade.



> **Tourismo** : Representa uma importante fonte de rendimento para as ilhas, ainda que as populações

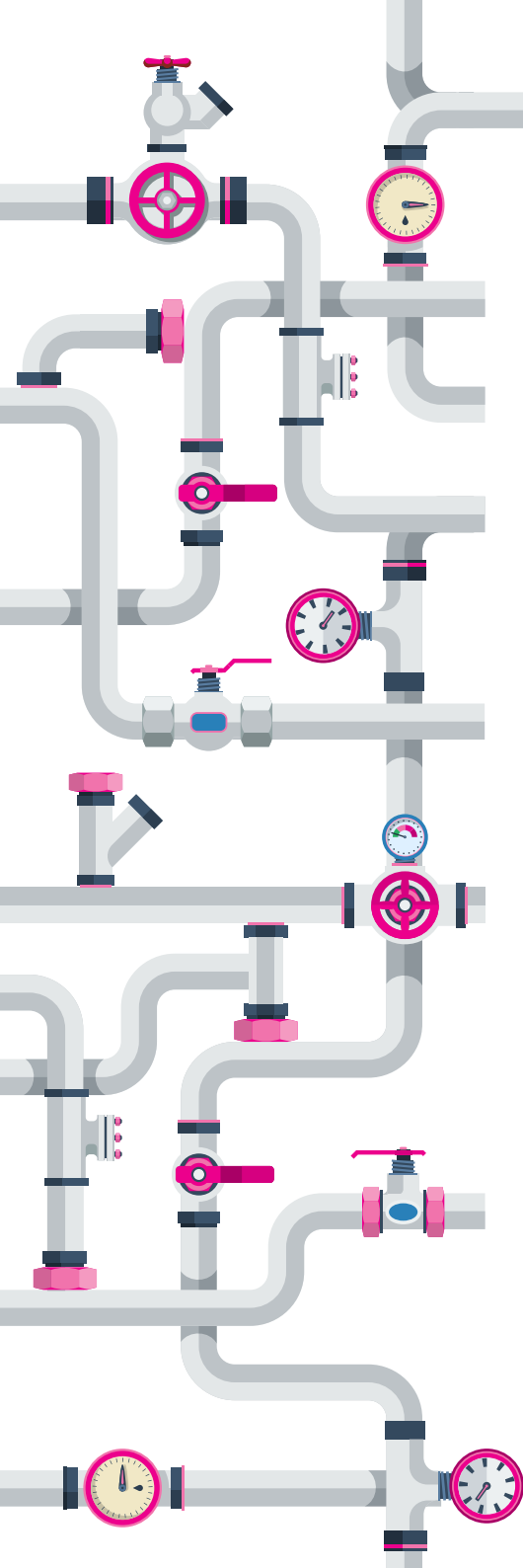
locais beneficiem por vezes deste rendimento de forma desigual. No entanto, o afluxo sazonal de visitantes gera impactos ambientais negativos que são difíceis de gerir: muitos resíduos produzidos, um aumento súbito do consumo de água (e possível poluição deste recurso), energia, etc. Algumas atividades representam uma forte pressão sobre ambientes naturais frágeis, como praias e [recifes](#).



> **Pesca** : Desde tempos imemoriais, o peixe tem sido uma fonte de alimento para os habitantes das zonas costeiras e ilhas. As ilhas são zonas de pesca muito apreciadas porque estão longe da poluição proveniente do continente

e o seu isolamento e dificuldades de acesso há muito que as tornam refúgios de paz para os peixes. Actualmente, o aumento do número de pescadores nas ilhas está a conduzir a uma diminuição dos recursos e a impactos negativos no meio marinho. É importante proteger as unidades populacionais de peixes para garantir que haverá peixe suficiente para as gerações futuras. É igualmente necessário envolver os pescadores locais e o seu saber-fazer, porque fazem parte do [património cultural](#) das suas ilhas e são também grandes especialistas no seu território.

É por isso que é importante pensar no turismo sustentável, na agricultura sustentável, na pesca sustentável..... Compreender melhor o funcionamento dos espaços insulares a fim de adaptar os desenvolvimentos e promover atividades que respeitem os ambientes naturais e culturais locais.



ÁGUA DOCE

Devido ao seu tamanho, vegetação, escassez de nascentes ou falta de chuva, as pequenas ilhas são frequentemente confrontadas com a falta de água doce.

Além disso, a qualidade da água pode ser afectada pela intrusão de água do mar e, por conseguinte, de água salgada nas águas subterrâneas. A **água subterrânea** é um local onde a água doce é armazenada profundamente no solo. Esta intrusão de água do mar é frequentemente causada por práticas e trabalhos agrícolas, domésticos ou turísticos.

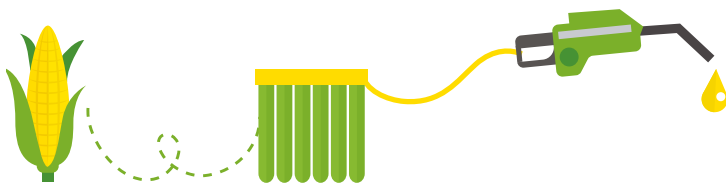
As águas residuais são frequentemente descarregadas directamente nos oceanos sem tratamento, afectando negativamente os **ecossistemas e a saúde humana.**

Um grande desafio para as pequenas ilhas, que devem aplicar métodos inovadores para reduzir o consumo, é, por conseguinte, melhorar a disponibilidade de água e combater a poluição.

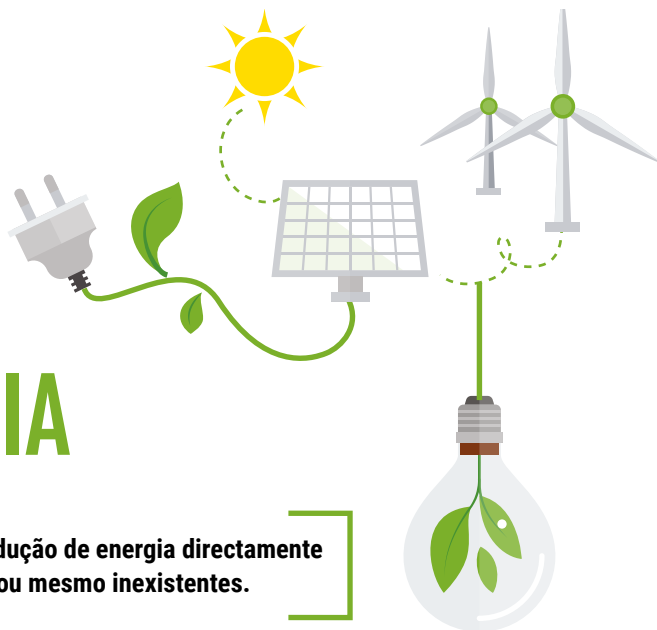
ENERGIA

Os sistemas de produção de energia directamente nas ilhas são raros ou mesmo inexistentes.

Neste caso, as ilhas dependem de um fornecimento de energia a partir do continente (ligado por um cabo eléctrico subaquático, importação de gasolina por barco, etc.). Esta dependência torna as ilhas frágeis porque, se existe um problema com o continente, já não têm energia. Além disso, a importação de energia é dispendiosa e a utilização de energia não renovável tem um impacto negativo no ambiente.



O problema da **energia fóssil** é que ela não se renova. Quando toda a energia fóssil disponível tiver sido consumida, não restará nenhuma. Por conseguinte, é urgente considerar novas fontes de energia para reforçar a autonomia dos territórios insulares, nomeadamente as energias renováveis (painéis solares, turbinas eólicas, etc.).





RESÍDUOS

Recolher resíduos, armazená-los, triá-los: todas estas acções são frequentemente mais complicadas nas ilhas. Com efeito, muitas vezes não dispõem de espaço de armazenamento, recursos financeiros e indústrias transformadoras. As consequências são a degradação do solo, problemas de saúde e um impacto na paisagem.

Várias ilhas deram o exemplo ao implementar iniciativas de redução de resíduos, quer se trate de resíduos depositados em terra ou no mar, como por exemplo na ilha de Galite, na Tunísia (utilização de fontes de água para evitar a utilização de garrafas de plástico, compactação de resíduos, etc.) ou na ilha de Gorée, no Senegal (recolha de redes de pesca perdidas).

Em ilhas distantes do continente, também são implementadas soluções menos onerosas e restritivas, como o uso de pequenos **incineradores**, a **compostagem** para resíduos orgânicos ou a reutilização (reciclagem de vidro na ilha de Bequia, no Caribe, e transformação em móveis para espaços públicos).



ECOSSISTEMA & BIODIVERSIDADE

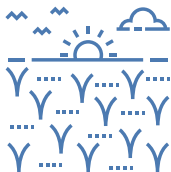
**A biodiversidade é o conjunto de todos os seres vivos da Terra.
A biodiversidade é a variedade da vida**

Está presente em todos os níveis da vida:

- > Dentro da mesma espécie viva, nos seus genes: por exemplo, dentro da espécie humana, os indivíduos são todos diferentes.
- > Entre diferentes espécies animais ou vegetais. Por exemplo: a diversidade de aves, que podem ser de diferentes tamanhos e cores e viver em diferentes ambientes.
- > Ao nível do planeta entre os diferentes ambientes vivos, ecossistemas. Por exemplo: há uma grande diversidade entre desertos, florestas e oceanos.

A biodiversidade muda ao longo do tempo. Era diferente nos tempos pré-históricos e mudará no futuro: algumas espécies vivas desaparecerão, outras evoluirão.

Algumas atividades realizadas por humanos aceleram o desaparecimento de espécies porque não têm tempo para se adaptar. Estas pressões são particularmente fortes nas zonas costeiras (costeiras) em todo o mundo. As ilhas são zonas de refúgio para a biodiversidade costeira. Por exemplo, algumas espécies de aves marinhas que viajam todos os mares e oceanos reproduzem-se apenas em ambientes insulares. Há espécies e fenômenos ecológicos que não existem em nenhum outro lugar. Por vezes, estas espécies raras são ameaçadas por espécies trazidas pelos humanos para as ilhas. O isolamento do território leva ao desenvolvimento dessas espécies, que são chamadas de **espécies exóticas invasoras**. Elas competem com espécies raras, chamadas **espécies endêmicas**, e as ameaçam de extinção. Para evitar a extinção dessas espécies raras, o manejo de espécies exóticas invasoras é uma prioridade ainda maior do que em outros lugares.



PAISAGENS

As pequenas ilhas têm frequentemente **paisagens** notáveis. Estas paisagens podem ser naturais, o que significa que são muito pouco transformadas pela presença passada ou presente dos humanos. Eles também podem ser modificados por atividades humanas na ilha.

Aqui estão os diferentes tipos de paisagens naturais e «humanizadas» que podem ser encontradas em pequenas ilhas:

- > **Litoral:** rochas, falésias, praias, dunas.....
- > **Montanha:** alta e média montanha
- > **Planícies:** bocage, florestas, matagais, garrigues,
- > **Agricultura:** modificação da superfície da terra pela agricultura
- > **Marinheiros:** relevos subaquáticos particulares, prados, corais.....
- > **Urbana:** paisagem localizada em cidades e aldeias, marcada pelo desenvolvimento do ambiente pelo homem. A herança tangível é muitas vezes encontrada lá.

Estas paisagens são uma parte importante da identidade dos ilheus. As paisagens das ilhas mostram o património cultural das ilhas, as práticas, crenças e costumes a preservar.

O desafio para as pequenas ilhas e preservar estas paisagens. Para tal, é necessário assegurar a integração de novas instalações na paisagem actual da ilha, por exemplo, utilizando materiais locais e preservando a identidade visual da ilha. As paisagens também podem ser modificadas pelos impactos das **alterações climáticas** (por exemplo, a subida do nível do mar leva a **erosão costeira** eg. rising sea levels lead to **coastal erosion**, o que irá alterar o aspecto das praias). Estes impactos devem ser identificados e devem ser tomadas medidas para que a ilha possa adaptar-se a estas mudanças.

LEXICO

Combustíveis fósseis

Energia proveniente principalmente do carvão, petróleo e gás natural. São chamados fósseis porque provêm da decomposição muito lenta de elementos vivos (especialmente plantas) há vários milhões de anos. A sua quantidade é limitada na Terra, a sua extracção causa a sua exaustão. São energias não renováveis.

Compostagem

Compostagem é a reciclagem de resíduos orgânicos (de organismos vivos) para produzir naturalmente um fertilizante, composto. O composto é então utilizado como fertilizante.

Eco-lodge

Palavra inglesa, é um tipo de alojamento turístico que satisfaz os critérios de respeito pelo ambiente.

Ecossistema

Um grupo organizado de seres vivos (animais, plantas, bactérias) e elementos inanimados de um ambiente natural.

Erosão costeira

Degradação costeira progressiva frequentemente causada por ondas.

Espécie endémica

Uma espécie endémica é uma espécie (animal ou vegetal) que ocorre naturalmente num determinado território, mesmo que tenha sido subsequentemente plantada ou deslocada à volta do mundo.

O mais famoso:

- O lémure é endémico de Madagáscar,
- O cipreste é endémico da Califórnia,
- O Koala é endémico da Austrália.

Espécies exóticas invasoras

Uma espécie introduzida por seres humanos fora do seu habitat natural (voluntariamente ou não) que ameaça ecossistemas, habitats ou espécies locais, com consequências ecológicas e/ou económicas e/ou sanitárias negativas.

Expansão urbana

Refere-se à expansão urbana descontrolada, ou seja, à construção de habitações espalhadas por zonas rurais ou periurbanas.

Incinerador

Um dispositivo para destruir objectos por incineração, ou seja, queimando-os o mais completamente possível. Apresenta-se geralmente como um forno no qual o calor libertado pelas matérias queimadas é suficiente para inflamar as matérias adicionadas

Lençol freático

Tela superior de lençol freático formada por infiltração de água da chuva.

Mangrove

Floresta encontrada nas costas tropicais.

Marina

Marina onde estão ancorados veleiros e pequenas embarcações

Mudança Climática

O aquecimento global é um fenómeno que surgiu no início do século XX como resultado do aumento da temperatura dos oceanos e da atmosfera global, devido ao aumento dos gases de efeito estufa produzidos pelas atividades humanas.

Ordenação seletiva Consiste na triagem e recuperação de resíduos de acordo com a sua natureza: metais, papel, vidro, orgânicos... para facilitar a sua reciclagem.

Painéis fotovoltaicos

Dispositivos que transformam a energia da luz em electricidade.

Paisagem

Extensão espacial, natural ou transformada pelo homem, que apresenta uma certa identidade visual ou funcional

Património Cultural

Todas as propriedades de interesse particular, por exemplo, artístico, histórico, arqueológico, e que constituem a riqueza de uma comunidade. Por exemplo, a Torre Eiffel e a baguete fazem parte do património cultural francês.

Recife

Uma rocha ou massa de coral que emerge de água. Muitas vezes um perigo para os barcos.

Sobrepesca

Supereexploração e redução dos recursos pesqueiros causados pela atividade pesqueira excessiva.

Sustentável

Satisfazer as necessidades (água, electricidade, alimentos, etc.) das gerações actuais sem comprometer as necessidades das gerações futuras.

Turbinas eólicas

Um dispositivo que converte a energia do vento em electricidade.

Urbanização

Deslocamento da população para as cidades.

