

**Protection et valorisation des  
patrimoines insulaires**  
**Protection and promotion of island heritage**

Capraia and the agricultural landscape,  
a study of the wildlife and floristic issue



**Francesca Giannini, [giannini@islepark.it](mailto:giannini@islepark.it)**  
**Parco Nazionale Arcipelago Toscano, [www.islepark.gov.it](http://www.islepark.gov.it)**



# Le contexte / The context



**AEGILON**

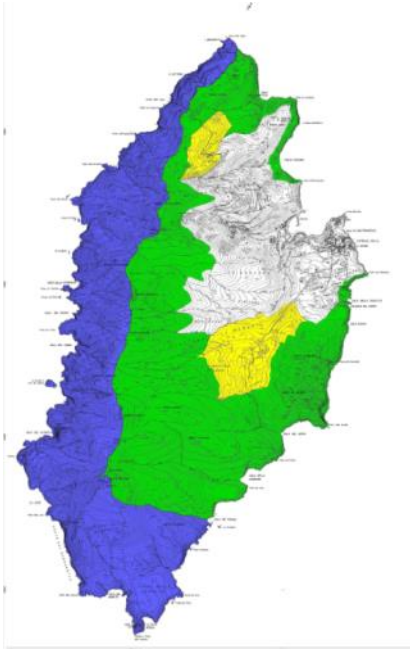


Superficie: 19,3 Km<sup>2</sup>  
Distanza dalla costa toscana: 54 km  
Monte Castello: 445 m  
Lunghezza massima di circa 8 Km  
Larghezza massima di circa 4 Km  
Capraia è interamente  
costituita da rocce vulcaniche  
Unico specchio d'acqua dell'Arcipelago  
Laghetto "Lo Stagnone"

Residenti anagrafici : 412 (ISTAT 2016)  
Abitanti effettivi durante i mesi  
invernali: circa 250

In estate  
2.000 unità con presenze complessive  
di oltre 20.000 l'anno  
(fonte: Regione Toscana)

# Le contexte / The context



- PARCO NAZIONALE dal 1996 – circa 1500 ha a terra e 16800 ha a mare
- 2 siti rete natura ZSC e ZPS
- RISERVA MAB Unesco
- 1 ZSC esclusivamente marina al largo della costa occidentale

## Protection





# Le contexte / The context

## Flora

14 categorie vegetazionali  
Foggi e Grigioni (1999)

La flora spontanea: 740  
entità totali, delle quali  
680 native e 60 aliene.

Notevole il contingente di  
specie endemiche:  
4 endemismi ristretti;  
2 endemismi dell'Arcipelago  
toscano;  
12 Sardo-Corsi;  
2 del domino tirrenico.  
Questa situazione colloca la  
flora di Capraia nel Dominio  
Sardo-Corso, sottodominio  
Corso.



# Le contexte / The context

## Fauna

93 - **Uccelli** di interesse conservazionistico

Uccelli marini: 5 specie

Popolamenti nidificanti di tre silvidi di macchia di interesse regionale (magnanina sarda, magnanina comune e sterpazzola di Sardegna).

Popolazione di venturone corso nidificante a Capraia 150-400 cp.

Nidificazione delle tre specie italiane di rondone (comune, maggiore e pallido).

Cospicua popolazione di passero solitario, 10-30 cp



Specie di **invertebrati**:  
23 sono di interesse regionale

Tra i **rettili**

Tarantolino e Lucertola campestre

Tra gli **Anfibi** l'unica specie

è la Raganella tirrenica (*Hyla sarda*)

13 specie di **Mammiferi** di cui 11 certamente presenti e 2 da confermare (mustiolo e topo selvatico); 6 specie di chiroterteri

Delle specie a presenza certa 5 sono autoctone e 4 aliene

# Le projet et les actions sur le patrimoine Project and activities on heritage

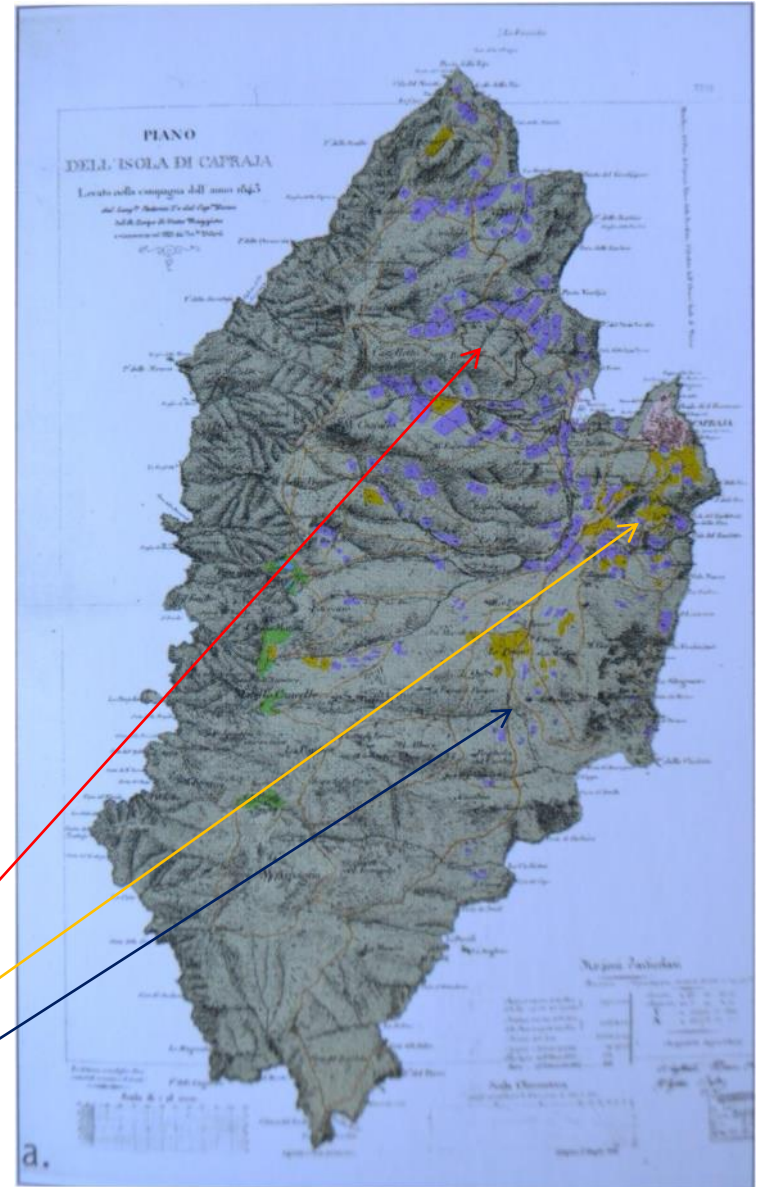
## Farming system

Coltivata fin dal tempo dei romani –  
Vino palmazio  
Le notizie sull'uso agricolo dell'Isola  
di Capraia fino alla fine del secolo  
scorso sono tratte dalla  
pubblicazione di Morelli (2002).

Carta "Piano dell'Isola di Capraia"  
dell'IGM, rilevata nel 1843 e  
aggiornata al 1883

vigneti (in viola)  
le colture agricole miste (in giallo),  
i pascoli (in verde).

Le aree  
Colonia Penale  
Zona paese  
La Piana





# Le projet et les actions sur le patrimoine

## Project and activities on heritage

---



Colonia Penale Agricola  
fondata nel  
1873  
Gli edifici, costruiti tra la  
fine dell'800 e i primi del  
'900 erano utilizzati come  
abitazioni e annessi agricoli.

Nei primi anni della  
Colonia, gran parte dei  
terrazzamenti erano  
coltivati a vigneto per la  
produzione di uva da vino.

Nel 1940 sui terrazzi erano  
coltivati 22 ha di vigna, 25  
ha di colture erbacee, 4,5  
ha di oliveto e 2 ha di  
ortive.

**Superficie totale 53 ha**

# Le projet et les actions sur le patrimoine

## Project and activities on heritage

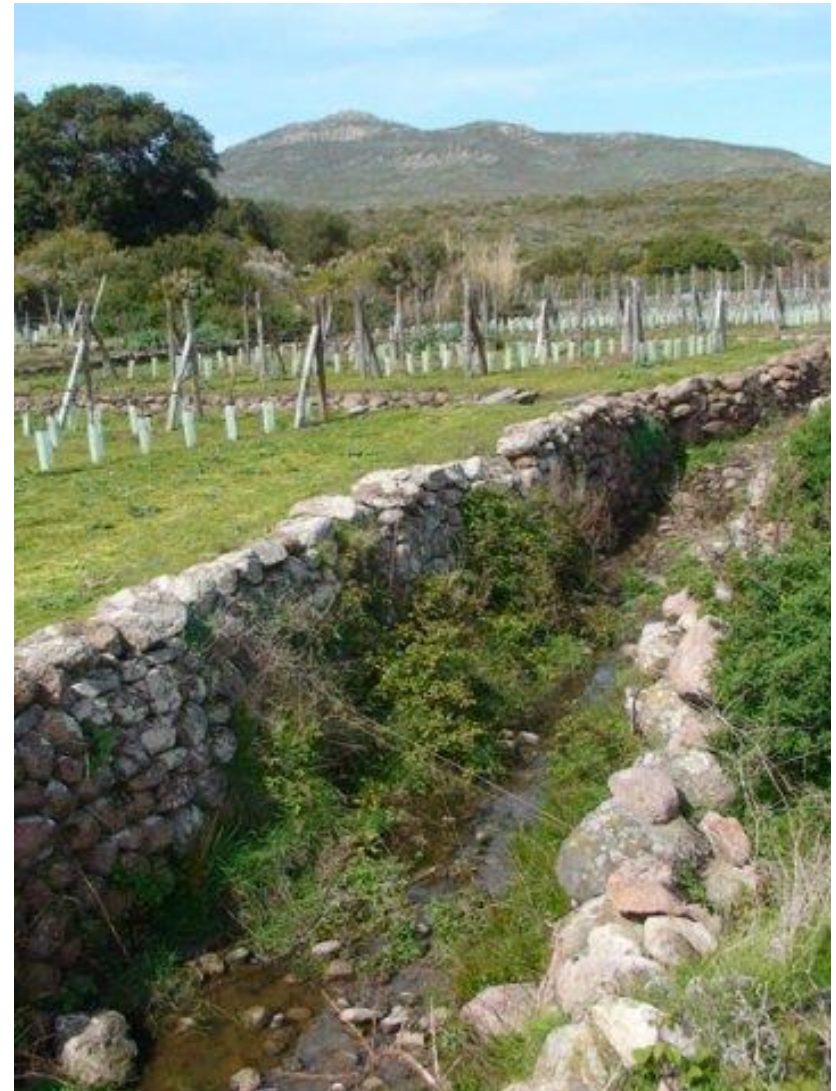
---

L'area della Piana di S. Stefano,  
Coltivata fin dai tempi dei Romani.

Demanio civico solo una piccola  
porzione mentre la gran parte  
della superficie pianeggiante è  
proprietà privata.

Nel 1883 (in concessione al  
Ministero di Giustizia) era coltivata  
prevalentemente con vigneti,  
frutteti e orticole.

I vigneti sono stati via via  
abbandonati tanto che alla fine  
degli anni '90 permanevano i soli  
muretti a secco di delimitazione  
dei vecchi campi.





# Le projet et les actions sur le patrimoine

## Project and activities on heritage

Con la chiusura della Colonia (1986) le colture, già abbandonate da tempo, vengono riassorbite dalla vegetazione naturale che ha ricoperto in tempi rapidi i terrazzamenti. L'attività agricola arriva pressoché ad azzerarsi nel 1990.

**Superficie agricola utilizzata 3 ha**  
(dati ISTAT 1991)

### Drastic reduction of agricultural practices



**Censimento ISTAT (2010)**

Utilizzazione dei terreni (ha)	frumento tenero e spelta	ortive in piena aria	altre ortive in pieno campo	vite	olive per olio	altra frutta fresca di origine temperata	pero	altra frutta a guscio
Capraia Isola	0,04	0,3	0,3	3,6	0,27	0,26	0,09	0,07

**Superficie agricola utilizzata 4,93 Ha**

# Le projet et les actions sur le patrimoine

## Project and activities on heritage

---

Anche se il comparto è in forte contrazione e presenta per lo più caratteri di marginalità, negli ultimi anni ha avuto un lieve sviluppo.

Relativa ricchezza di elementi di tipicità

Applicazione di metodi di agricoltura biologica,

Recupero di produzioni e di forme di coltivazione tradizionali abbinati alla valorizzazione dell'enogastronomia legata ai flussi turistici

### **Azienda Biologica Valle di Portovecchio**



l'Azienda Agricola Biologica Valle di Porto Vecchio (Schiavelli) produce miele, tisane, marmellate, liquori.

Ha ripristinato la coltivazione di oliveti e ortive

Reintrodotta l'allevamento di qualche capo bovino e caprino

# Mise en œuvre et acteurs impliqués

## Implementation and actors involved

---



IL RECUPERO DEI TERRAZZAMENTI  
DELLA EX COLONIA PENALE  
E DELLA PIANA



L'Azienda Agricola la Piana ha recuperato a partire dalla fine degli anni 90' i terrazzamenti della Piana e alcuni dei terrazzamenti di Portovecchio

L'Azienda Agricola della Piana da alcuni anni produce il Cristino (un Aleatico - vino rosso passito) ed il Rosa della Piana. Dal 2012 è prodotto anche un vermentino che prende il nome del più antico vino di Capraia "Il Palmazio". Attualmente 5 ha superficie vitata



# Mise en œuvre et acteurs impliqués

## Implementation and actors involved

---



VIGNETI della PIANA

# Mise en œuvre et acteurs impliqués

## Implementation and actors involved

---





# Mise en œuvre et acteurs impliqués

## Implementation and actors involved

---

### LE AZIENDE AGRICOLE Attuali

Le attività agricole, che nel 2010 erano solo due, attualmente sono le seguenti:

- Azienda Agricola Biologica Valle di Porto Vecchio di Massimo Schiavelli,
- Azienda Agricola Biologica La Piana
  
- Azienda Agricola Arura (via dell'Assunzione), costituita nel 2012, coltivazione di erbe aromatiche e frutti selvatici (prugnolo, sorbe, etc.) produzione del miele e altri sottoprodotti;
  
- Azienda Agricola Biologica "La Mursa" di Francesco Cerri, in località Lavanderia, che coltiva e commercializza verdure e ortaggi, oltre ad allevare pollame;
  
- Azienda Agricola Il Saracello, in loc. Ovile, allevamento di capre (60 capi) finalizzato alla produzione di latte fresco pastorizzato, formaggi freschi e stagionati, ricotta, e altri prodotti



# Mise en œuvre et acteurs impliqués

## Implementation and actors involved

UN NUOVO IMPULSO  
ALLO SVILUPPO DELL'AGRICOLTURA

CON NUOVE PROSPETTIVE

BENI DEMANIALI

circa 1.789,5 ha

Dopo un lungo percorso il  
COMUNE DI CAPRAIA ISOLA

Ha approvato il Piano di  
Valorizzazione dei beni del  
demanio collettivo civico  
Attuale (2017)



# Mise en œuvre et acteurs impliqués

## Implementation and actors involved

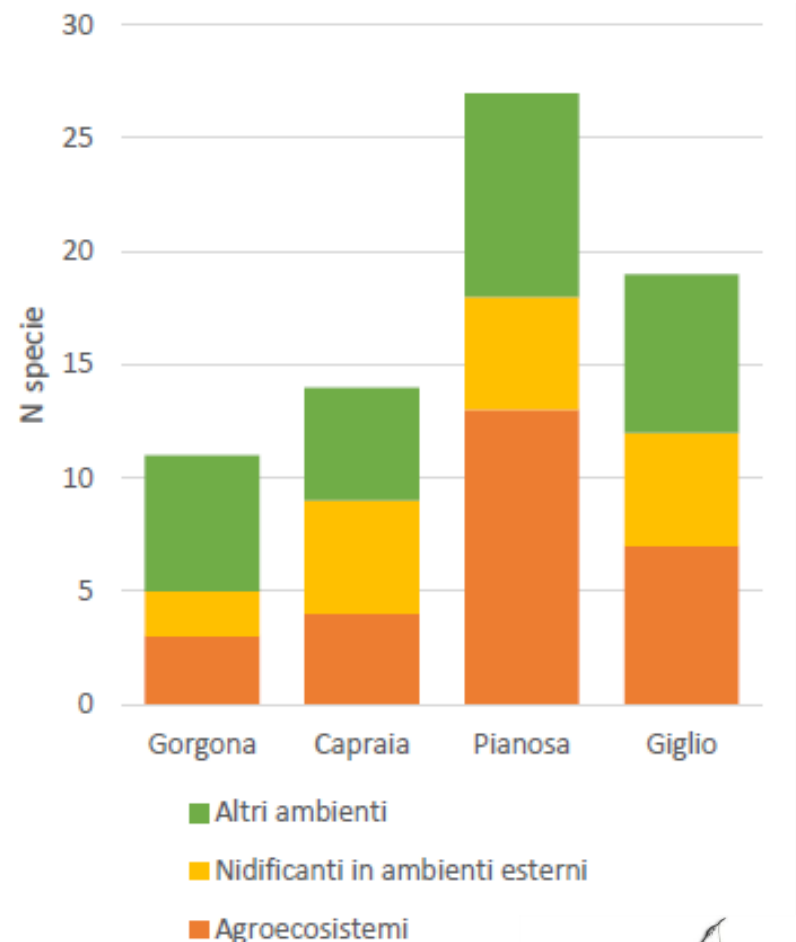
### L'AGRICOLTURA TRADIZIONALE INCREMENTA LA BIODIVERSITA'

#### Le comunità ornitiche negli agro-ecosistemi del Parco Nazionale dell'Arcipelago Toscano (2017 – 2018)

Nelle piccole isole dell'Arcipelago toscano gli agroecosistemi hanno una diffusione relittuale.



Le popolazioni di uccelli ad essi collegate formano comunità impoverite in termini di specie e di abbondanza rispetto ad alcuni decenni fa.



# Résultats & enjeux persistants

## Results & remaining challenges

---

Tra le Misure di Conservazione valide per la ZSC Isola di Capraia ve ne sono 3 di grande interesse ai fini del recupero degli agrosistemi.

- IA\_A\_03 Interventi di decespugliamento delle aree agricole abbandonate (così come definite ai sensi della lettera c del comma 5 dell'art. 3 della legge forestale) esistenti in habitat aperti a contatto con il bosco da realizzarsi salvaguardando le condizioni di ecotonalità e compenetrazione tra gli ambienti forestali e quelli aperti, attraverso il rilascio di piante isolate e fasce arbustate.
- INC\_A\_04 Incentivi al mantenimento o al recupero delle aree agricole e pascolive classificabili come HNMF (Aree agricole ad alto valore naturale) così come previsto dal PSR 2014-2020 .
- INC\_A\_06 Promozione di azioni per la conservazione o il ripristino di siepi, filari, fossati, piccoli stagni, formazioni riparie, alberi camporili, muretti a secco e altri elementi lineari e puntuali del paesaggio agricolo.



# Résultats & enjeux persistants

## Results & remaining challenges

**Analisi degli habitat e delle specie di interesse comunitario e regionale per l'attuazione di progetti e programmi d'intervento e valorizzazione dell'Isola di Capraia**



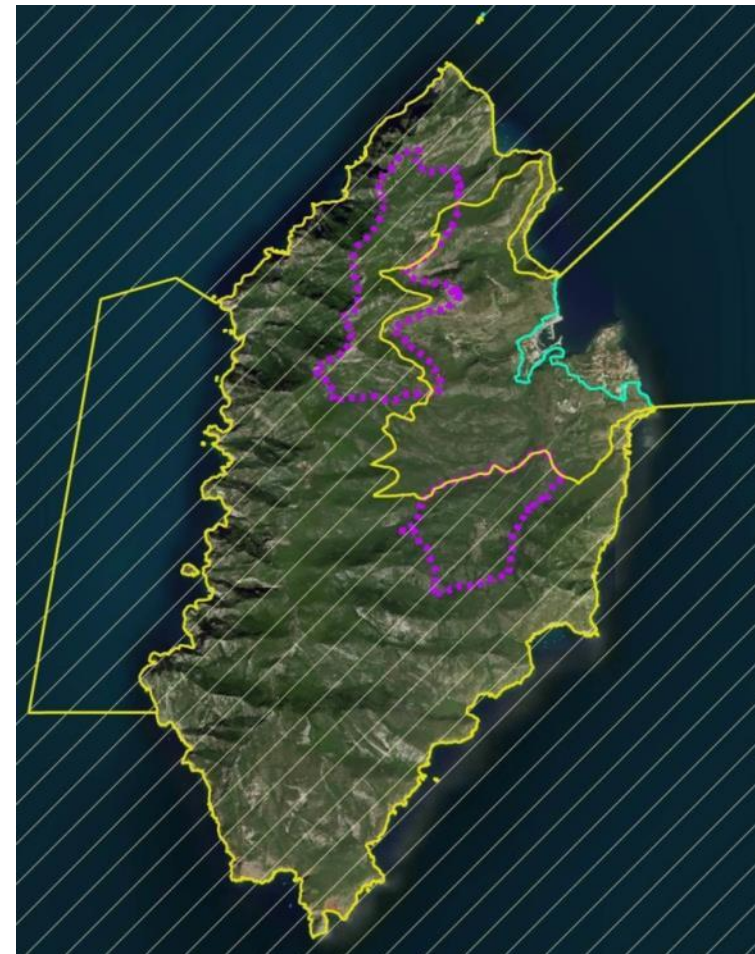
Valutazioni di carattere prettamente naturalistico utili ad orientare e meglio indirizzare le trasformazioni nel contesto normativo di riferimento

La superficie complessiva analizzata è pari a circa 241 ettari.

Analisi emergenze ambientali



**MISURE DI MITIGAZIONE**  
in caso di rimessa a coltura



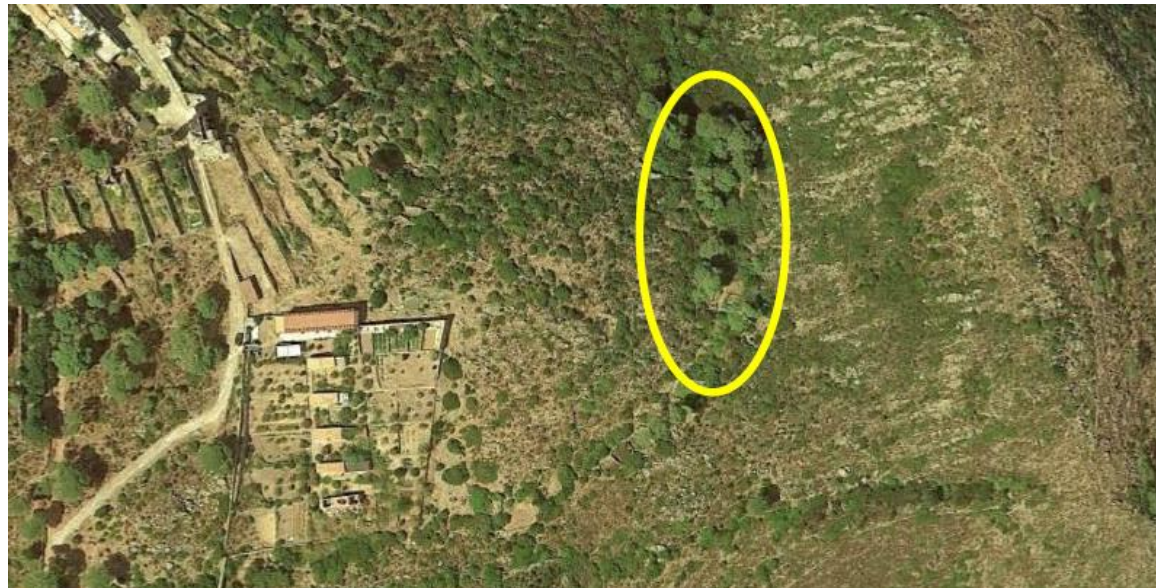
# Résultats & enjeux persistants

## Results & remaining challenges

---

Condizioni vegetazionali presenti:

- I. vegetazione densa arborea di impianto;
- II. vegetazione densa alto-arbustiva con eventuale presenza di vegetazione a portamento arboreo;
- III. vegetazione basso-arbustiva densa con presenza limitata di radure e pratelli;
- IV. mosaici di macchie, radure e pratelli;
- V. vegetazione ruderale a dominanza di rovi, canneti di arundo e alte erbe nitrofile;
- VI. incolti erbacei con presenza rada di specie arbustive della macchia.
- VII. Prati-pascoli con presenza rada di specie arbustive della macchia.





# Résultats & enjeux persistants

## Results & remaining challenges

---

Presenza o meno di **piccole zone umide naturali** o sistemazioni idraulico agrarie, come terrazzamenti, canalette, caditoie, scoline e fossi ecc.



Diversificare i terreni che presentano **affioramenti rocciosi** - anche di grandi dimensioni - e che in passato erano per lo più destinati al pascolo

da quelli sciolti **privi di affioramenti** che erano soggetti a periodiche lavorazioni anche profonde.





# Résultats & enjeux persistants

## Results & remaining challenges

---

Vegetazione densa alto-arbustiva con eventuale presenza di vegetazione a portamento arboreo



- Rilascio di eventuali piante di leccio oppure di esemplari di altre specie (es. corbezzolo, lentisco, ecc.) se più alti di 4 metri.
- Rilascio della vegetazione originaria su una superficie compresa tra il 20 e il 30% (il più possibile accorpata)
- Evitare qualsiasi intervento che possa alterare pozze, anche semi-permanenti.
- Salvaguardia della vegetazione spontanea presente all'interno degli impluvi principali. È ammessa invece la pulizia delle scoline e delle canalette presenti tra le sistemazioni agrarie

# Résultats & enjeux persistants

## Results & remaining challenges

---

Vegetazione basso-arbustiva densa con presenza limitata di radure e pratelli



- Salvaguardia della vegetazione spontanea presente all'interno degli impluvi principali. È ammessa invece la pulizia delle scoline e delle canalette presenti tra le sistemazioni agrarie
- Compensazione: mantenimento di praterie senza lavorazioni del terreno su una superficie variabile tra il 20 e il 30% di quella decespugliata. Ripetizione di almeno uno sfalcio annuale.
- Per i terrazzamenti più larghi di 8 metri rilascio della vegetazione spontanea presente in una fascia di 1-2 metri in adiacenza al terrazzo posizionato a monte

# Résultats & enjeux persistants

## Results & remaining challenges

---

Vegetazione ruderale a  
dominanza di rovi, canneti di  
arundo e alte erbe nitrofile



Nessuna necessità di  
intervento mitigativo

Vegetazione densa arborea di  
impianto



Raccomandabile astenersi da interventi di  
rimessa a coltura, anche in presenza di  
formazioni forestali di origine artificiale.

Prati-pascoli con presenza  
rada di specie arbustive della  
macchia. **Habitat:** 6220\*



In considerazione dell'eccezionale valore  
floristico e faunistico di questi ambienti si  
ritiene inopportuno effettuare interventi di  
lavorazione del suolo, mentre è da favorire  
l'esercizio del pascolo eventualmente  
preceduto da interventi di decespugliamento.



Esempio virtuoso di rilascio di vegetazione arbustiva a ridosso dei terrazzamenti sufficientemente ampi.





Esempio di fosso con vegetazione spontanea  
insediatasi nell'alveo da conservare



Canalette e scoline con funzioni tutela idraulica del terrazzamento che invece è opportuno mantenere attivamente

---

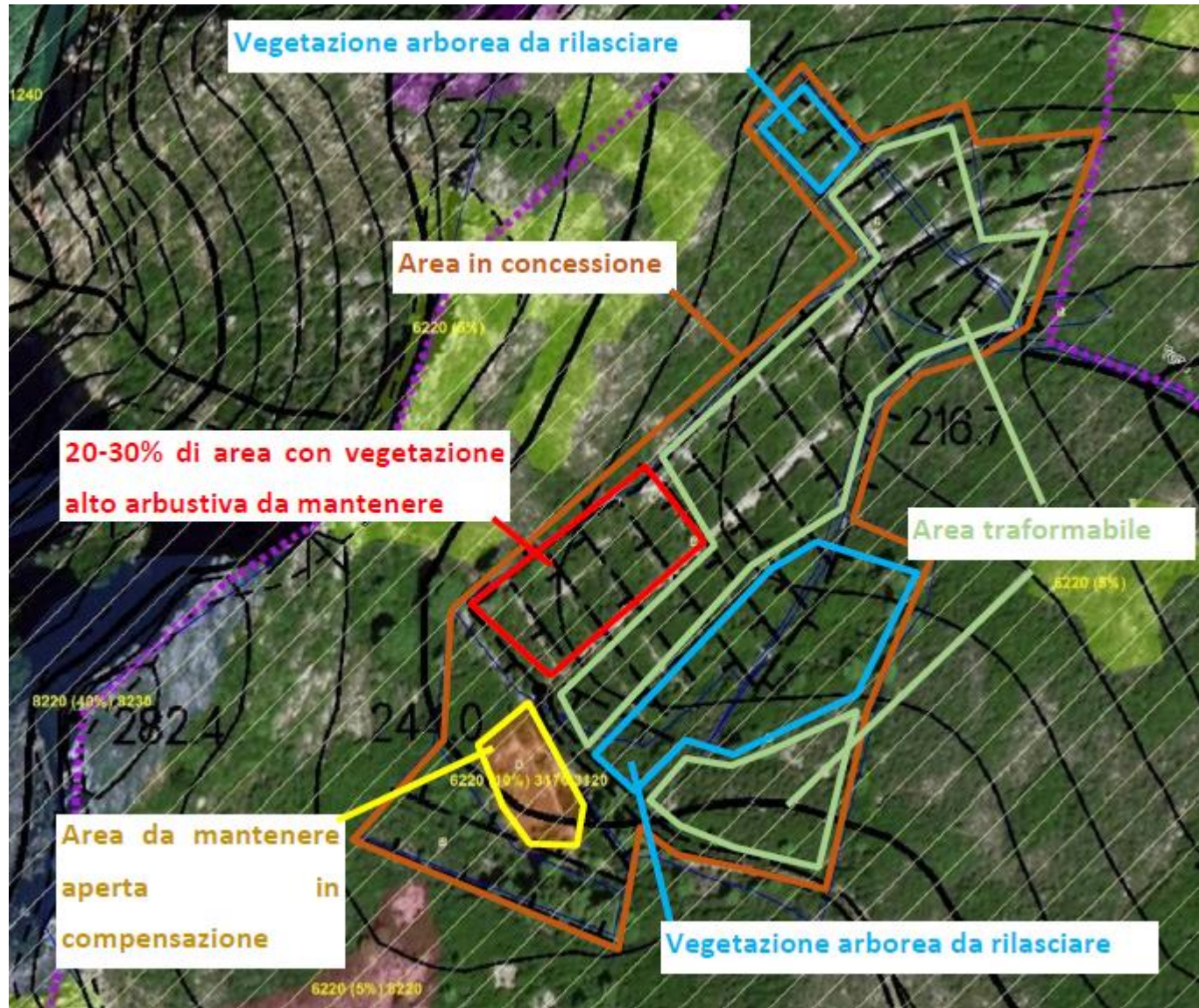




# Risultati & enjeux persistants

## Results & remaining challenges

**Area del Dattero:** schema esemplificativo di modalità di recupero dell'attività agricola compatibile con gli obiettivi di conservazione delle risorse naturalistiche.





# Merci pour votre attention Thank you for your attention

Francesca Giannini, giannini@islepark.it

<http://test.isoladicapraia.it/>

